

Votre soudeuse au meilleur prix

NOTICE UTILISATION

**SOUDEUSE à IMPULSION
SUR PIED
AVEC COUPE**

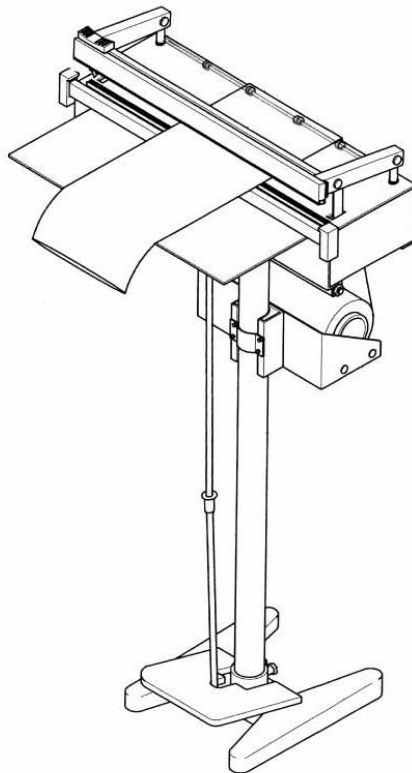


Soudeuses.com

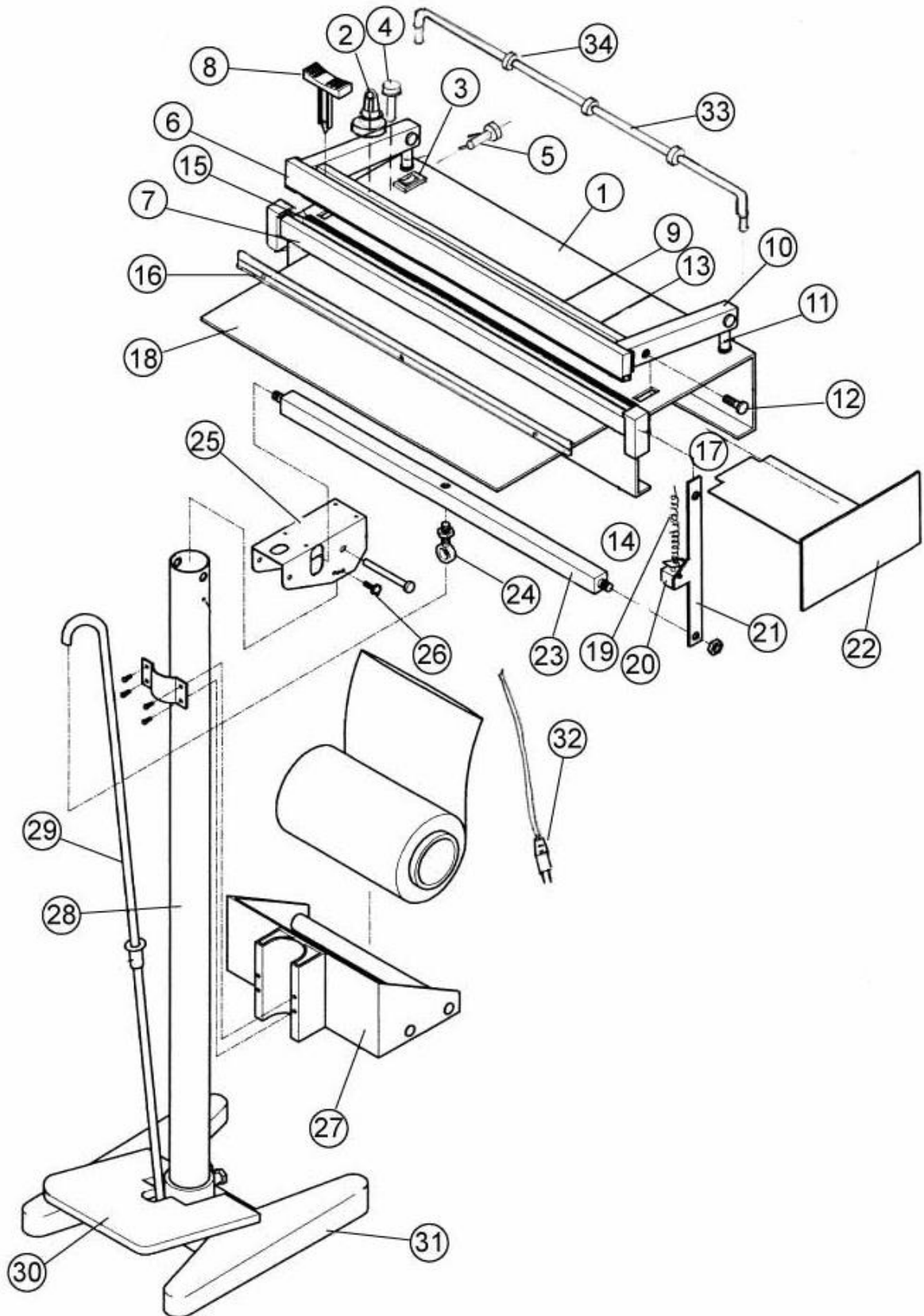
Votre soudeuse au meilleur prix

I) CARACTERISTIQUES

MODELE	450FC	600FC
Laize maxi soudée	450mm (18")	600mm (24")
Largeur soudure	2mm	2mm
Laize maxi coupée	400mm (16")	600mm (22")
Temps de soudure	0.2~2.0sec	0.2~2.0sec
Epaisseur maxi du film	2x0.15mm	2x0.15mm
Puissance	600W	800W
Poids	24Kg	28Kg



II) VUE ECLATEE DE LA MACHINE



Soudeuses.com

Votre soudeuse au meilleur prix

III) LISTE DES PIECES

1. Bâti
2. Bouton de réglage du temps
3. Interrupteur marche / arrêt.
4. Témoin lumineux de soudure
5. Porte fusible.
6. Mâchoire de soudure supérieure
7. Mâchoire de soudure inférieure.
8. Lame de coupe (cutter)
9. Glissière de coupe.
10. Bras Mobile.
11. Articulation bras
12. Axe goupille.
13. Glissière de coupe.
14. Profilé Silicone
15. Agrafe bande Téflon.
16. Plaque frontale maintien Téflon
17. Flasque
18. Tablette de travail.
19. Ressort de rappel.
20. Microcontact fin de course
21. Came bras de soudure
22. Capot.
23. Levier inférieur.
24. Vis de traction.
25. Support orientable.
26. Vis de serrage du réglage en position.
27. Support film à rouleaux.
28. Colonne support machine.
29. Tige de commande du levier inférieur.
30. Pédale
31. Pied machine.
32. Fiche électrique.
33. Barre de pression gaine/ sac.
34. Anneau frein gaine / sac.

IV) MODE D'EMPLOI

Après montage et branchement de la soudeuse :

1. Poser un rouleau de gaine sur le support prévu à cet effet (27).
2. Passer la gaine entre les mâchoires de soudure (6) et (7).
3. Mettre la machine en route par appui sur l'interrupteur (3) position I., le voyant jaune s'allume.
4. Tourner le bouton de réglage du temps(2) à la valeur minimum et appuyer sur la pédale, pendant ce temps le voyant s'allume rouge et s'éteint au bout d'une seconde, ce qui correspond au temps de refroidissement de la soudure.
5. Tout en maintenant toujours le pied sur la pédale actionner la coupe faisant glisser le « cutter » d'une position extrême vers l'autre. (par exemple gauche à droite pour une coupe puis droite vers la gauche pour la prochaine coupe.)
6. Ouverture des mâchoires lors de la fin du cycle.
7. Retirer le sac ainsi formé et recommencer un nouveau cycle.
8. **NE PAS METTRE LES DOIGTS ENTRE LES BARRES DE SOUDURE.**



ETEINDRE LA SOUDEUSE APRES UTILISATION.

V) PRECAUTIONS D'EMPLOI

- **Toujours utilisé la machine branchée sur une prise reliée à la terre afin de prévenir tout choc d'origine électrique**
- Garder la barre soudure constamment propre.
- Ne pas laisser de résidu entre les mâchoires de soudure.
- Ne pas nettoyer la barre de soudure avec de l'eau.



UTILISER TOUJOURS DES PIECES DE REMPLACEMENT DU CONSTRUCTEUR.

VI) CHANGEMENT DES TEFLONS OU ELEMENT CHAUFFANT

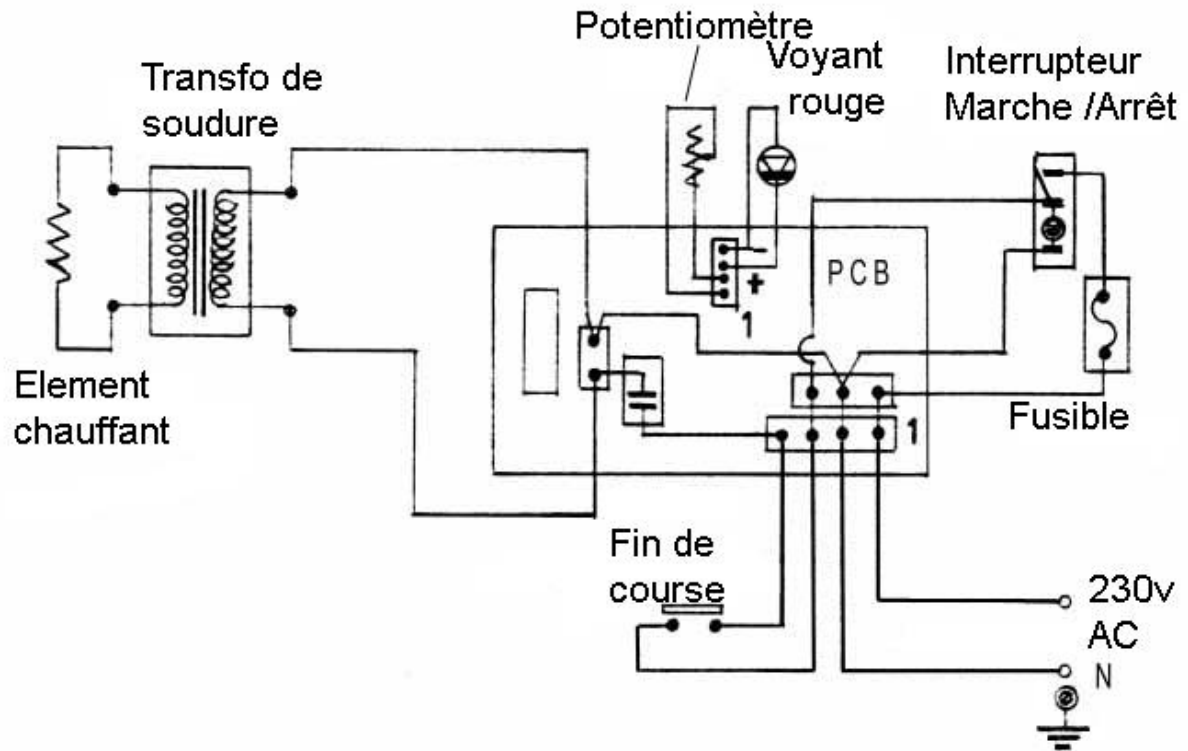
DEBRANCHER LA FICHE DE COURANT

1. Remplacement de l'élément chauffant
 - Enlever la plaque de maintien du Téflon (16)
 - Desserrer l'agrafe arrière (15)
 - Soulever le Téflon
 - Retirer l'élément chauffant de ses bornes de connexion électrique
 - Remettre un nouvel élément chauffant, aider en poussant le tendeur.
 - Remettre le Téflon et ses maintiens

2. Remplacement du Téflon voir ci-dessus
 - Même opérations que ci-dessus sans enlever l'élément chauffant

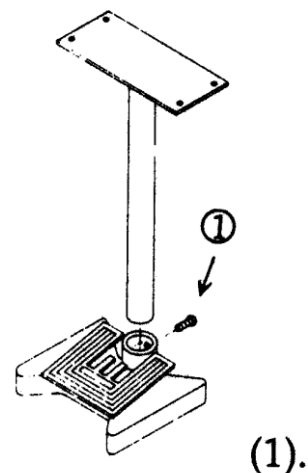


VII) SCHEMA ELECTRIQUE

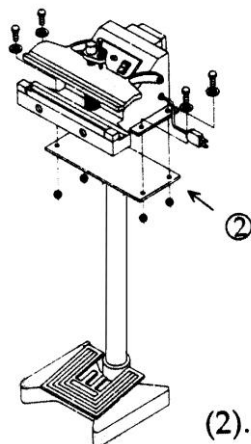


VIII ASSEMBLAGE DE LA COLONNE

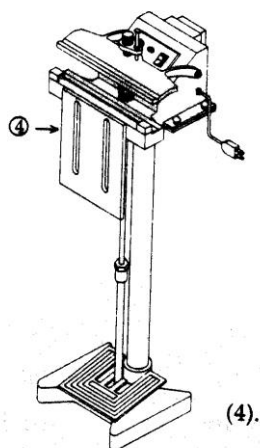
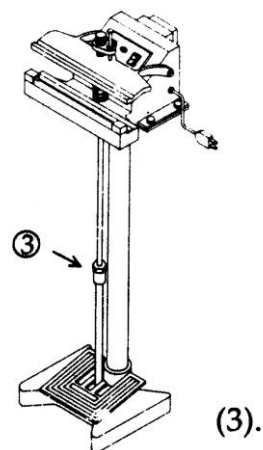
1- Insérer la colonne dans le pied et la fixer avec l'écrou.



2- Avec les quatre longs écrous fixer la machine sur la colonne.



3- Fixer la barre de la plaque support jusqu'à la pédale



4 et 5- Fixer la plaque de réglage sur le support puis fixer la tablette de travail sur la plaque de réglage.

